

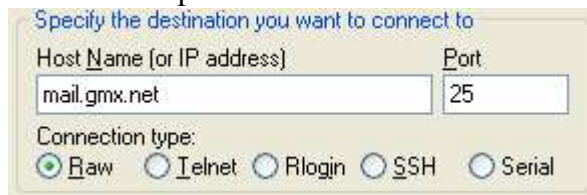
ARBEITSBLATT ZUM ESMTP-PROTOKOLL

Wir wollen eine Email schreiben, ohne uns auf die entsprechende Website einzuloggen oder ein Emailprogramm wie Outlook zu verwenden. Wir werden für die Email-Übertragung lediglich einen einfachen, textbasierten Client verwenden, mit dem man sich über Kommandos auf einen beliebigen Server einloggen kann.

Wenn Du den SMTP-Server Deines eigenen Email-Accounts nicht kennst, so kannst du auch das von mir eingerichtete Emailkonto *infokurs@gmx.de* auf dem SMTP-Server *mail.gmx.net* nutzen. Das Passwort hierfür lautet *infokurs*.

Öffne zuerst den Client *Putty.exe* aus dem Tausch-Verzeichnis.

Gib als Host-Adresse Deinen SMTP-Server oder alternativ, falls Du mit der oben angegebenen Mailadresse arbeiten willst, *mail.gmx.de* ein. Wähle als Port die 25 (Standard-SMTP-Port) und setze für den Verbindungstyp den Haken beim Optionsfeld *Raw*. Öffne anschließend die Verbindung.



Ab jetzt läuft in der Regel das nachfolgend angegebene Protokoll ab. Je nachdem, an welchen Server Du Dich angemeldet hast, können sich die Textnachrichten des Servers von den unten angegebenen unterscheiden. Die Nummern, die der Server zurücksendet, sollten allerdings stets mit den angegebenen Nummern übereinstimmen. Diese sind schließlich im SMTP-Protokoll (RFC 821) fest definiert. Verschicke nach diesem Muster eine Email an Deine private Email-Adresse.

Ach ja, wenn Du dich irgendwo vertippst, dann kannst du stets mit dem Kommando *RSET* wieder von vorne anfangen.

Client	Server	Erklärung
	220 mail.gmx.net GMX Mailservices ESMTP {mp021}	Der Server begrüßt den Client
EHLO mail.gmx.net		Wie es sich gehört grüßen wir zunächst zurück. Der Client meldet sich damit gleichzeitig an.
	250-mail.gmx.net GMX Mailservices 250-8BITMIME ... usw. ... 250 STARTTLS	Daraufhin bestätigt der Server die Anmeldung und zeigt die erweiterten Kommandos des ESMTP-Protokolls.
AUTH LOGIN		Damit der Server sicherstellt, dass wir auch wirklich berechtigt sind, Emails im Auftrag von <i>infokurs@gmx.de</i> zu verschicken, müssen wir uns zunächst authentifizieren. Wir bitten deshalb um Authentifizierung
	334 VXN1cm5hbWU6	Der Server bittet um den Usernamen. Dieser wird in Base64-Codierung erfragt. Der Server

		fragt hier: "334 Username:"
aW5mb2t1cnNAZ214LmRl		Wir authentifizieren uns mit unserem Usernamen (hier: infokurs@gmx.de) in Base64-Code. Wenn Du Deinen eigenen Benutzernamen codieren willst, so suche über google mit dem Suchbegriff "Base64 encode" nach einem geeignet Codier-Programm. Z. B. http://www.motobit.com/util/base64-decoder-encoder.asp
	334 UGFzc3dvcmQ6	Der Server bittet um unser Passwort, ebenfalls Base64-codiert. Der Server fragt hier: "334 Password:"
aW5mb2t1cnM=		Wir schicken unser Passwort (hier infokurs) wieder Base64-codiert zurück.
	235 2.7.0 Go ahead {mp038}	Der Server erwartet nun unsere Kommandos:
MAIL FROM: infokurs@gmx.de		Wir wollen eine Nachricht schreiben. Dafür geben wir zunächst unsere eigene Email-Adresse an.
	250 2.1.0 ok {mp038}	Der Server akzeptiert diese.
RCPT TO: test@web.de		Dann geben wir die Empfängeradresse an.
	250 2.1.5 ok {mp038}	Der Server akzeptiert diese Adresse.
DATA		Nun wollen wir unsere Email schreiben. Diese müssen wir zunächst mit dem Kommando DATA einleiten.
	354 mail.gmx.net Go ahead {mp038}	Der Server antwortet, dass er nun bereit für die Email ist.
From: infokurs@gmx.de To: dgarmann@freenet.de Subject: Test Date: Fri, 13 Feb 2009 12:00:00 Dies ist eine Testmail Tolle Sache! .		Und los geht es mit der Email. Der Client schickt die komplette Mail. Die Mail muss mit einer Zeile, die nur einen Punkt enthält, abgeschlossen werden.
	250 2.6.0 Message accepted {mp038}	Der Server akzeptiert die Nachricht und verschickt diese.
QUIT		Und wir können uns abmelden.

Schau nun in Deinem persönlichen Postfach nach, ob die Email wirklich angekommen ist. Wenn Du keinen Zugang zu Deinem Postfach hast, so warte, bis wir das POP3-Protokoll kennen gelernt haben. Damit kannst Du nämlich über den textbasierten Client auch Nachrichten abrufen.